

# Reporte Semanal

16 de febrero de 2026



## Destacados

- **Lectura contenida del IPC de enero respaldan un mayor alivio monetario en LatAm**

Brasil registra un dato de inflación contenida, lo cual respalda inicio de ciclo de recortes en marzo. México sorprende a la baja, pero el IPC núcleo se acelera, lo cual debería mantener cauteloso a Banxico.

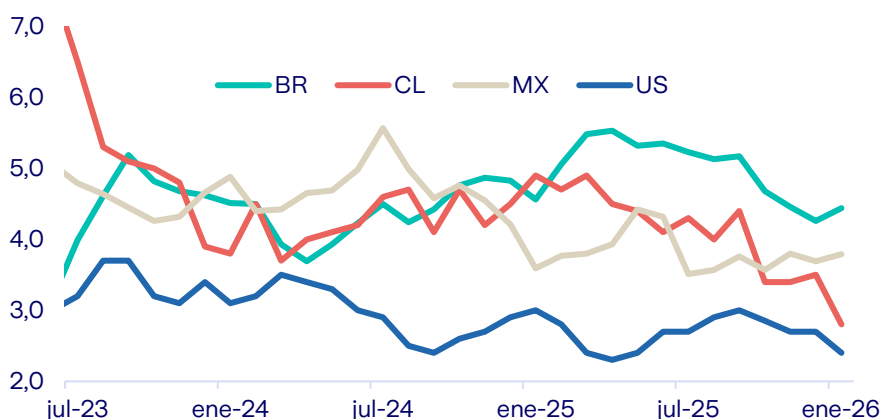
- **En EE.UU., la tasa de desempleo baja, mientras que la inflación general se desacelera.**

Un mercado laboral sólido y una inflación en retroceso conforman un entorno benigno para las acciones, aunque los inversores se muestran cautelosos.

- **Bonos globales repuntan por datos de actividad más débiles y la volatilidad en el mercado accionario.**

El margen para mayores caídas en los rendimientos sería limitado, ya que se espera que la actividad se mantenga resiliente mientras que las perspectivas de nuevos recortes de tasas siguen siendo acotadas.

## Lectura contenida del IPC de enero respaldan un mayor alivio monetario en LatAm hacia adelante



Fuente: Bloomberg

La inflación general de Brasil aumentó a 4,4% interanual en enero desde 4,3%, en línea con las expectativas y aún por debajo del límite superior del rango objetivo del BCB. Las presiones subyacentes se suavizaron, aunque la inflación de servicios permaneció por encima del objetivo. Este contexto respalda el inicio del ciclo de recortes en marzo, como había sido previamente señalado por el BCB. Datos de actividad más débiles de lo esperado y un amplio margen para flexibilizar la política respaldan nuestro escenario base de un recorte inicial de 50pb, aunque la comunicación cautelosa por parte de las autoridades del BCB deja un movimiento de 25pb como un riesgo no despreciable. En México, la inflación general de enero aumentó a 3,8% interanual desde 3,7%, por debajo de las expectativas, impulsada por una inflación no subyacente aún modesta (+1,4%). La inflación subyacente se aceleró a 4,5% (desde 4,3%), influida por nuevos ajustes impositivos y mayores aranceles sobre bienes importados de países sin tratados de libre comercio. Seguimos esperando que Banxico mantenga la TPM sin cambios hasta el segundo trimestre, aunque la sorpresa bajista en la inflación y la pausa *dovish* de este mes mantienen factible un recorte en marzo. Dicho esto, el alivio monetario debería ser limitado este año, dado que la tasa de política ya se encuentra dentro del rango neutral.

## EE.UU.

La tasa de desempleo baja, mientras que la inflación general se desacelera

El mercado laboral estadounidense comenzó el 2026 con una base sólida, aliviando los temores de una desaceleración. Aunque notoriamente volátil, las nóminas no agrícolas aumentaron en 130.000 en enero, frente a 48.000 en diciembre, alcanzando su nivel más alto en más de un año. La tasa de desempleo bajó a 4,3% desde 4,4% el mes anterior, a pesar de un aumento en la tasa de participación. La tasa más amplia de subempleo cayó de 8,4% a 8,0%. Finalmente, las horas trabajadas aumentaron, reforzando aún más la solidez del conjunto de datos laborales. Mientras, las presiones de precios se moderaron a comienzos del año, con la inflación general desacelerándose a 2,4% anual desde 2,7% el mes anterior, y la inflación subyacente bajando ligeramente a 2,5% anual

desde 2,6%. Aunque el optimismo de las pequeñas empresas no cambió significativamente en enero, los consumidores se mostraron más reacios a gastar hacia fines del 2025, con las ventas minoristas sin crecimiento en diciembre. El mercado de renta variable tuvo dificultades la semana pasada a pesar de la combinación tranquilizadora de datos laborales sólidos y menores tasas de inflación. El S&P 500 cayó 1,4% durante la semana, aunque las empresas de menor capitalización obtuvieron un rendimiento ligeramente mejor. El sector tecnológico siguió siendo un lastre importante, con el Nasdaq retrocediendo 2,1%, aunque las compañías de software se estabilizaron con una modesta ganancia tras una caída del 15% en las dos semanas previas.

© Copyright 2025 Zurich. Todos los derechos reservados. Prohibida su reproducción

Este material fue preparado por personal de Zurich, solamente para propósitos informativos y no constituye una oferta o solicitud para vender o comprar algún valor, acción u otro instrumento financiero. Aunque está basado en información pública percibida como confiable, no se garantiza que ella sea exacta o completa. Las opiniones, proyecciones, estimaciones y valorizaciones contenidas en este material, son para la o las fecha(s) indicada(s), y pueden ser sujetos a cambio en cualquier momento sin previa notificación. Los comentarios, proyecciones y estimaciones presentados en este informe han sido elaborados con el apoyo de las mejores herramientas financieras disponibles; sin embargo, por su naturaleza, no es posible garantizar que ellas se cumplan. Las opiniones presentadas en este material no constituyen consejos específicos de inversión, situación financiera o necesidades individuales de cada interesado, quien para sus decisiones debe basarse en su propia evaluación, tomando en cuenta su perfil de riesgo, objetivos de inversión e ingresos disponibles, entre otras consideraciones. La utilización de esta información es de exclusiva responsabilidad del usuario. Su contenido es de propiedad de Zurich, y no puede ser reproducido, redistribuido o copiado total o parcialmente sin mencionar su fuente.

Fondos administrados por Zurich Chile Asset Management Administradora General de Fondos S.A. Infórmese de las características esenciales de la inversión de cada fondo, las que se encuentran contenidos en su reglamento interno. La rentabilidad o ganancias obtenidas en el pasado por estos fondos, no garantiza que se repitan en el futuro. Los valores de las cuotas son variables. La rentabilidad es fluctuante por lo que nada garantiza que las rentabilidades pasadas se mantengan en el futuro.

**Zurich Chile Asset Management Administradora General de Fondos S.A.**

Av. Apoquindo 5550, piso 18  
Las Condes, Santiago  
600 600 9090  
[www.zurich.cl](http://www.zurich.cl)

